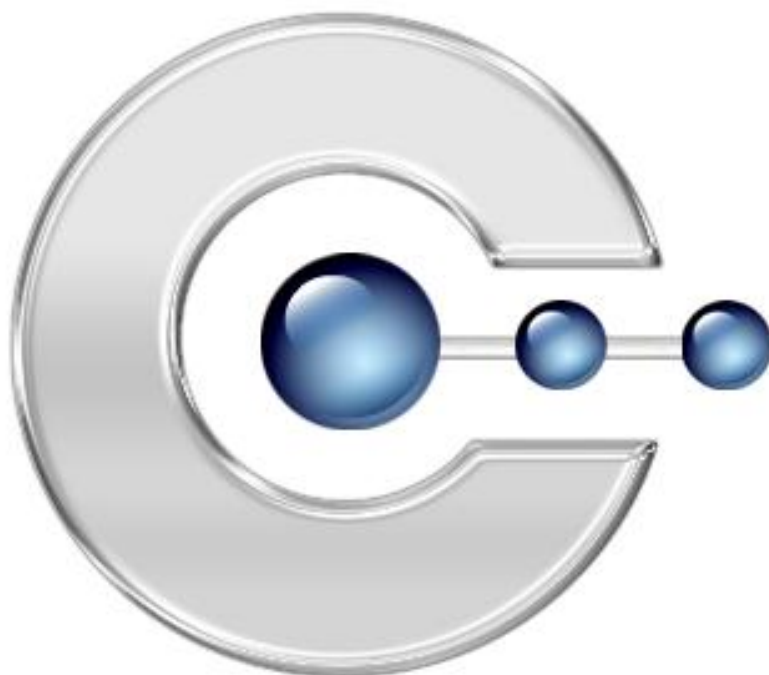


# Manuel d'utilisation calcPad PPC 1.5.0



[www.calcPad.de](http://www.calcPad.de)

Décembre 2005

---

# Index

Index.....	2
Préface .....	3
Installation .....	4
Remarques préliminaires .....	4
Installation sur le bureau de l'ordinateur .....	5
Premier lancement du programme après le setup.....	7
Description du programme .....	8
Calculer avec calcPad .....	8
La fenêtre principale .....	9
La barre des menus .....	11
Le menu fichier .....	11
Le menu Edition .....	14
Le menu bloc numéroteur.....	15
Autres éléments du menu.....	15
Les options de calcPad .....	16
Désinstallation de calcPad .....	17
Accord de licence .....	19

---

## Préface

**Chère utilisatrice, cher utilisateur de Pocket PC,**

Avec l'achat de **calcPad**, vous avez choisi une des solutions informatiques les plus innovantes pour les Pocket PC.

**calcPad est plus qu'une simple calculatrice.** C'est la calculatrice de la prochaine génération. Il n'a encore jamais été aussi facile d'effectuer des opérations qu'avec **calcPad**.

Ce manuel va vous accompagner lors de l'installation de **calcPad** et vous familiariser avec l'utilisation du programme. Vous trouverez des informations sur les thèmes suivants :

Thèmes	Page
<b>Installation</b> Le premier chapitre vous accompagne lors de l'installation du programme.	4
<b>Documentation sur le programme</b> Vous trouverez ici une description détaillée des fonctions et des possibilités de configuration de <b>calcPad</b> .	8
<b>Désinstallation</b> Vous trouverez ici les informations nécessaires pour désinstaller le programme.	16

Encore une indication : toutes les fonctions du programme ont été testées par un grand nombre d'utilisateurs de Pocket PC sur toutes sortes d'appareils. A notre connaissance, **calcPad** est utilisable et travaille sans problèmes sur tous les Pocket PC avec processeurs compatibles ARM (p.e. XScale) et avec DOT.NET Compact Framework.

La SFR GmbH ne peut assurer aucune garantie pour d'éventuelles pertes de données. A ce sujet, veuillez lire également les informations des conditions de licence qui vous sont présentées lors de l'installation et que vous retrouvez en page 19.

**calcPad** a été développé en vue d'une compatibilité avec les systèmes d'exploitation Windows Mobile 2002/2003 (SE)/2005. Pour cette raison, des incompatibilités avec d'autres applications sont peu vraisemblables mais ne peuvent être totalement exclues. En cas de problème, veuillez envoyer un e-Mail à [support@sfr-software.com](mailto:support@sfr-software.com).

Je suis persuadé que tout comme moi vous ne pourrez d'ici peu vous imaginer un Pocket PC sans **calcPad**.

Vous souhaitant tout le meilleur pour l'installation et l'utilisation de **calcPad**

Winfried Schöttler  
- Directeur de SFR GmbH-

---

# Installation

---

## Remarques préliminaires

Afin que l'installation et l'utilisation de **calcPad** soient aussi aisées que possible, nos informaticiens ont développé un processus d'installation et un programme très intuitifs. Le processus d'installation est soutenu autant que possible par le programme pour vous permettre une installation et un usage faciles. Seulement aux endroits où vous devez prendre une décision, le programme d'installation de **calcPad** ouvrira une fenêtre dans laquelle vous n'aurez à répondre que par un clic.

⇒ Les options qui vous sont proposées ont été longuement testées lors de la conception du programme et peuvent et doivent donc être acceptées sous cette forme.

Le programme d'installation de **calcPad** se déroule en deux parties qui sont décrites en détail dans ce manuel d'utilisation.

⇒ **calcPad** ne peut pas être installé directement sur le Pocket PC. Vous devez installer le programme en appelant le fichier d'installation "calcPadPPCSetupDeutsch.exe" sur votre ordinateur.

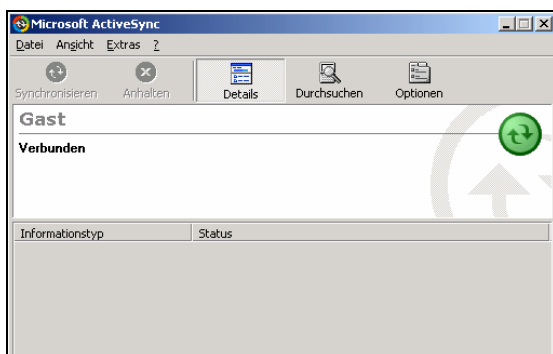
Pour l'installation de **calcPad** une connexion doit être établie avec le PocketPC à l'aide par exemple d'un câble USB, d'une connexion sans fil (IR, Bluetooth).

⇒ En cas de problème lors de l'établissement de cette connexion, vous trouverez des informations dans le manuel d'utilisation de votre Pocket PC ou prenez directement contact avec le fabricant de votre appareil.

Les étapes décrites ci-dessous se réfèrent à une connexion se basant sur l'utilisation du programme **ActiveSync®** de Microsoft.

## Installation sur le bureau de l'ordinateur

### a) Etablir la connexion ActiveSync

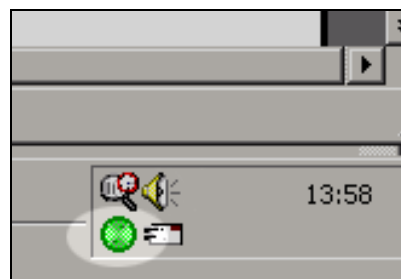


Etablissez une connexion "ActiveSync" entre votre ordinateur et votre Pocket PC.

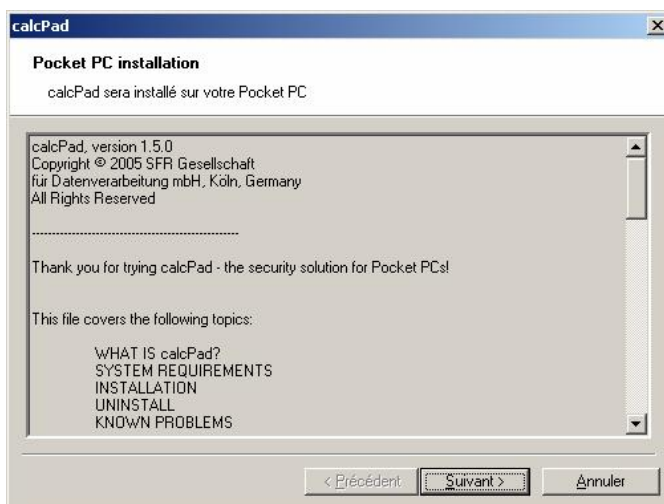
Assurez-vous bien durant toute la phase 1 de l'installation que la connexion reste établie ce qui est symbolisé par le voyant de contrôle vert.

Un voyant de contrôle gris signifie que la connexion n'est pas établie. Dans ce cas, essayez de rétablir la connexion.

⇒ Conseil : si la connexion "ActiveSync" ne veut pas s'établir, redémarrez votre ordinateur mais en laissant votre Pocket PC connecté.



### b) Lancer le fichier Setup



Lancez le fichier d'installation que vous avez téléchargé "calcPadSetupDeutsch.exe" depuis votre répertoire de téléchargement.

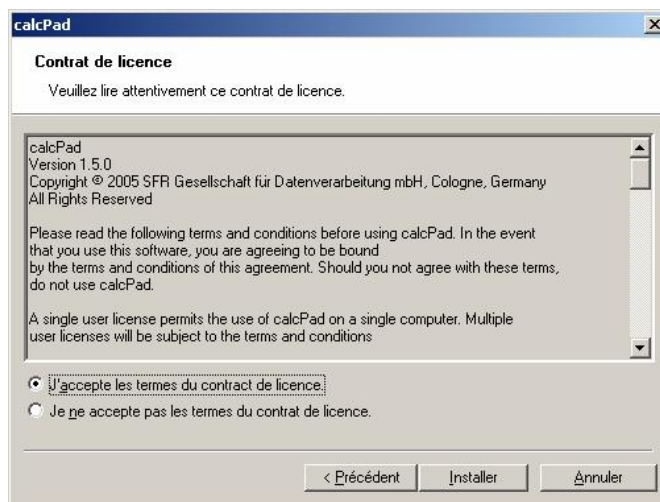
Le programme d'installation vous souhaitera la bienvenue par la fenêtre "Willkommen".

Après lecture, veuillez confirmer en cliquant "Suivant >>".

### c) Acceptation de l'accord de licence

Ensuite les accords de licence concernant **calcPad** vous sont présentés.

Si vous voulez installer et utiliser le programme **calcPad**, vous devez activer "J'accepte les termes du contract de licence" et ensuite cliquer le bouton "Installer".



Vous pouvez aussi relire l'accord de licence dans ce document en page 20.

### d) Installation du programme

**calcPad** prend maintenant contact avec le système d'exploitation de votre Pocket PC et va commencer avec l'installation proprement dite.

### e) Déterminer le répertoire de travail

Ensuite, il vous est demandé de déterminer un répertoire de travail pour l'installation de **calcPad** sur votre Pocket PC. En cas de nécessité, veuillez choisir un autre lieu d'installation.

### f) Terminer le processus de copie

La **phase 1** du processus d'installation est achevée et toutes les étapes côté ordinateur sont terminées.

## Premier lancement du programme après le setup



Vous trouverez l'icône d'appel de la fenêtre de travail de calcPad dans les programmes de votre Pocket PC :

**Barre de Navigation**  
-> Programmes

Au premier lancement de calcPad apparaît la fenêtre ci-dessous vous demandant de vous enregistrer.



Vous devez ici entrer le **code d'activation** qui vous a été transmis lors de votre enregistrement afin de libérer votre programme pour que vous puissiez l'utiliser intégralement.

Pour ce faire, utilisez le clavier "virtuel" qui se trouve en-bas à droite dans la barre de menus.

Si vous avez saisi un code d'activation erroné, corrigez votre entrée et relancez le contrôle.

Cliquez sur le bouton „Testversion“ pour tester pendant 30 jours calcPad sans engagement de votre part.

---

## Description du programme

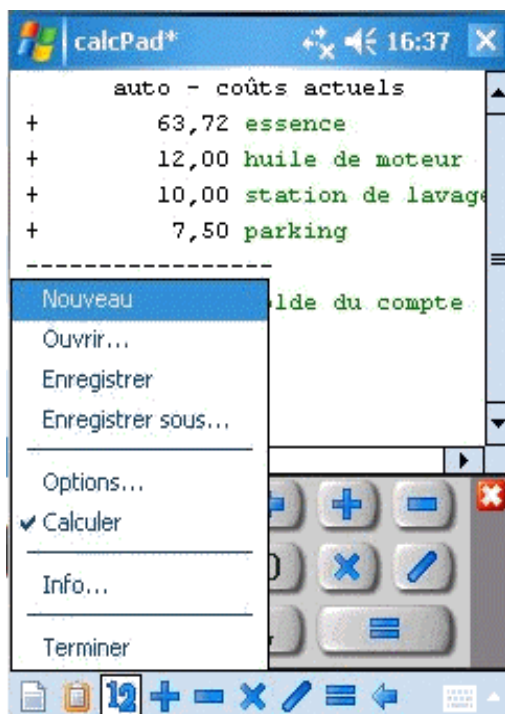
---

### Calculer avec calcPad

Calculer avec calcPad fonctionne de façon aussi simple qu'avec une calculatrice normale. Vous allez automatiquement utiliser calcPad de façon intuitive.

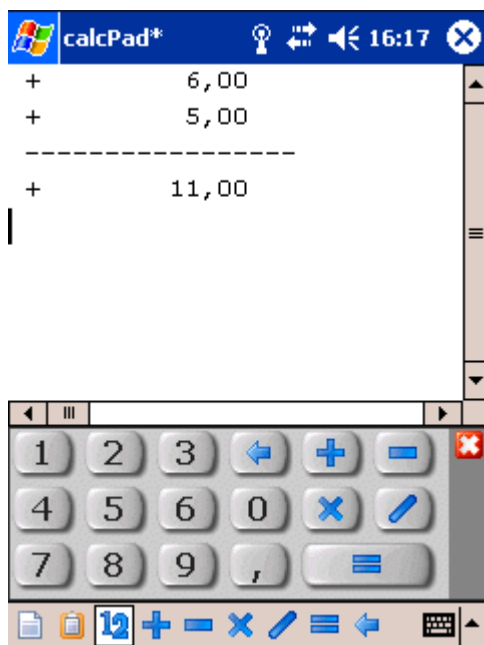
Vous pouvez utiliser vos doigts pour saisir des calculs grâce au bloc numéroteur. Si vous vous trompez, cela n'est absolument pas un problème car vous pouvez ultérieurement tout corriger.

Car calcPad est plus qu'une calculatrice :



- Saisissez en une fois une longue liste de nombres à calculer et conservez malgré tout une vue d'ensemble.
- Utilisez des résultats intermédiaires pour structurer et contrôler vos calculs.
- Ajoutez un commentaire à certains postes pour conserver le sens et le contexte des calculs.
- Entrez de temps en temps un texte „normal“ pour commenter en détail une opération.
- Modifiez plus tard certains éléments de vos calculs et le résultat final sera actualisé.
- Enregistrez votre opération dans un fichier. Vous pourrez plus tard ouvrir votre fichier et le modifier. calcPad calcule le résultat toujours à nouveau.
- Utilisez un fichier calcPad existant comme modèle pour une opération similaire, modifiez simplement les chiffres et vous obtenez directement le résultat final.

## La fenêtre principale



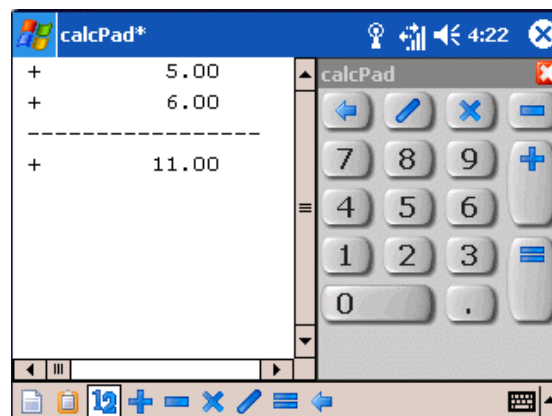
Après le lancement, la fenêtre principale de **calcPad** est ouverte.

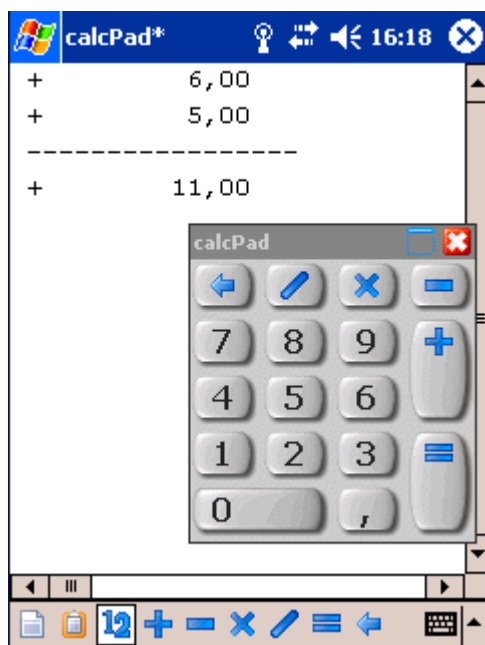
Entrez dans le grand panneau de saisie vos opérations comme vous êtes habitué à la faire sur votre calculatrice.

En cas de besoin, écrivez un commentaire à côté du chiffre.

calcPad vous propose des blocs numéroteurs divers pour saisir vos données.

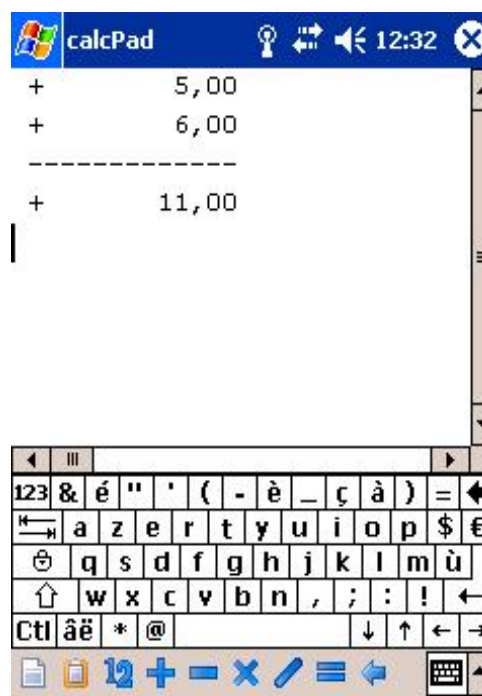
Vous pouvez selon le mode de présentation choisi (Portrait, Paysage) et vos préférences personnelles choisir le bloc numéroteur approprié.





Les blocs numéroteurs sont grâce à la dimension des touches, adaptés à une utilisation digitale.

Vous pouvez bien sur travailler également avec le bloc de saisie du Pocket PC ou avec le système de reconnaissance d'écriture.



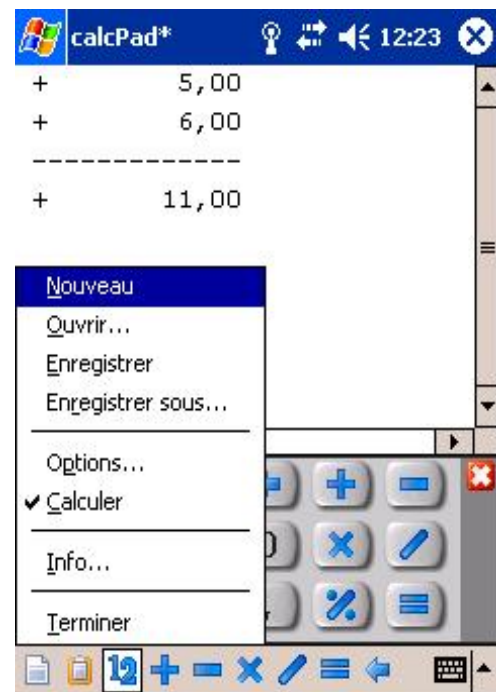
## La barre des menus

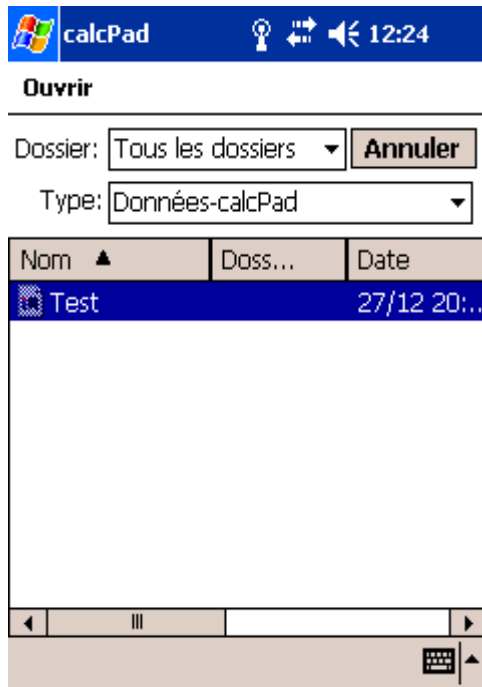
L'utilisation des autres fonctions et des options de **calcPad** est possible grâce à la barre des menus et au menu contextuel.

### Le menu fichier

Vous trouvez dans ce menu toutes les fonctions se rapportant aux fichiers comme p.e. la création de documents (calculs), ouverture de fichiers (opérations) et enregistrement de documents.

Le menu des options est décrit dans le prochain chapitre.

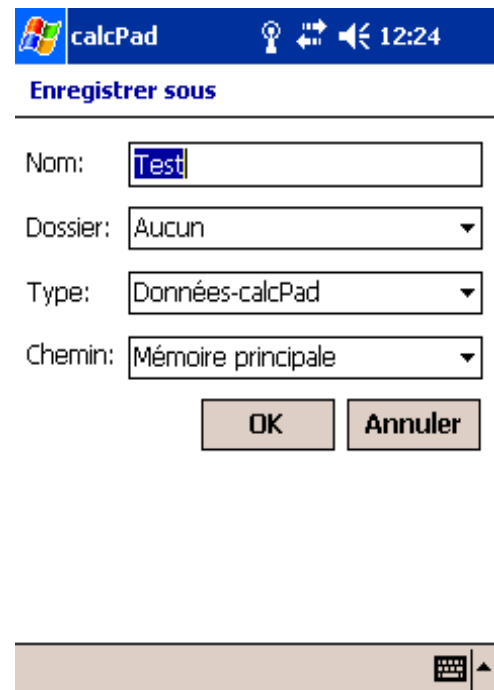


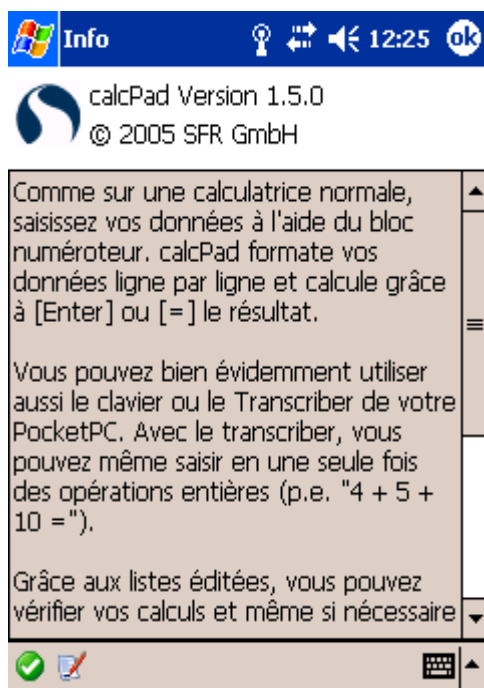


Avec „Enregistrer“ et „Enregistrer sous“ vous pouvez enregistrer une opération dans un fichier calcPad pour l'utiliser plus tard.

Avec „Nouveau“ vous créez un nouveau fichier vierge.

Avec „Ouvrir“ vous pouvez ouvrir un fichier calcPad existant pour le contrôler ou le modifier.

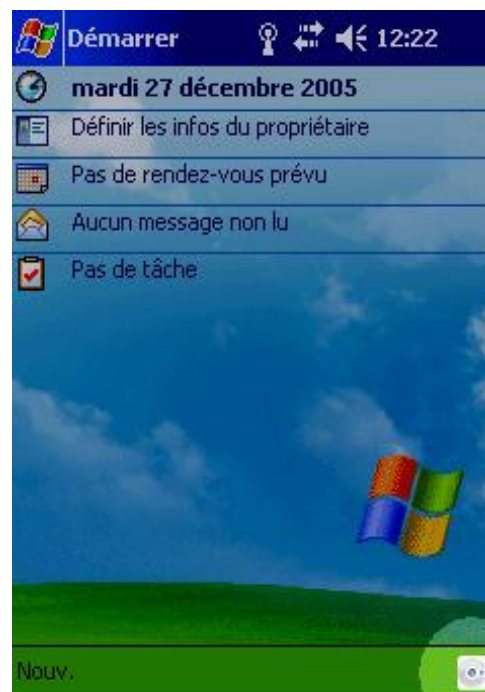




Le menu „Info“ ouvre une fenêtre qui vous indique le numéro de la version **calcPad** ainsi qu'un petit descriptif du programme.

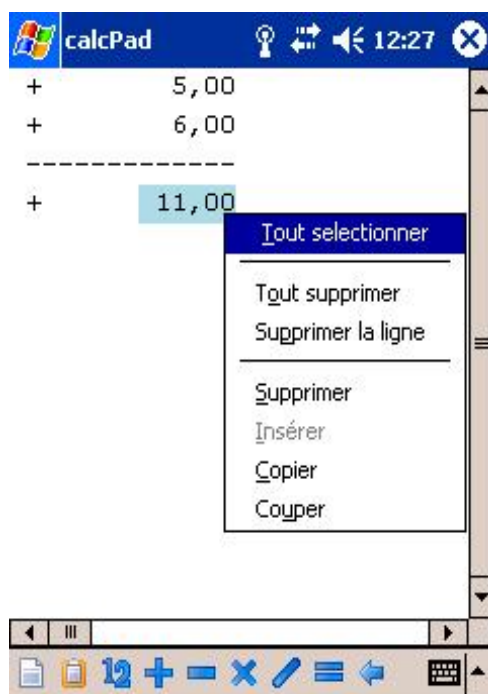
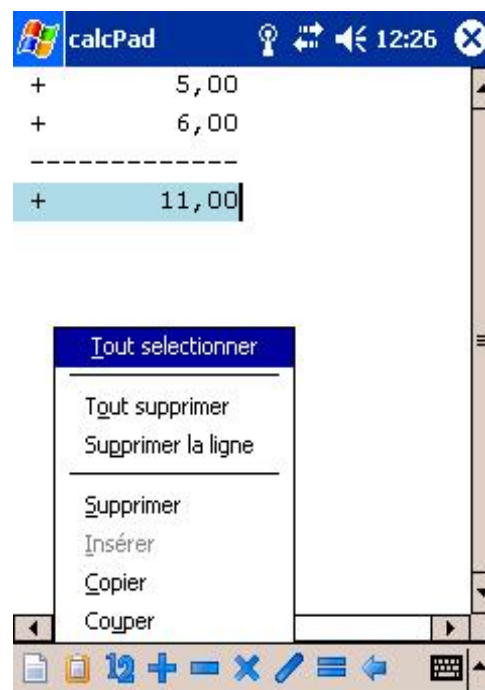
Avec la commande „Arrêt“ vous quittez **calcPad**. Si vous cliquez sur le symbole „X“ dans le coin en haut à droite de l'écran, **calcPad** sera seulement „réduit“.

Vous pourrez alors rapidement retrouver **calcPad** en cliquant sur l'icône dans la fenêtre „Aujourd'hui“ afin d'effectuer d'autres opérations.



## Le menu Edition

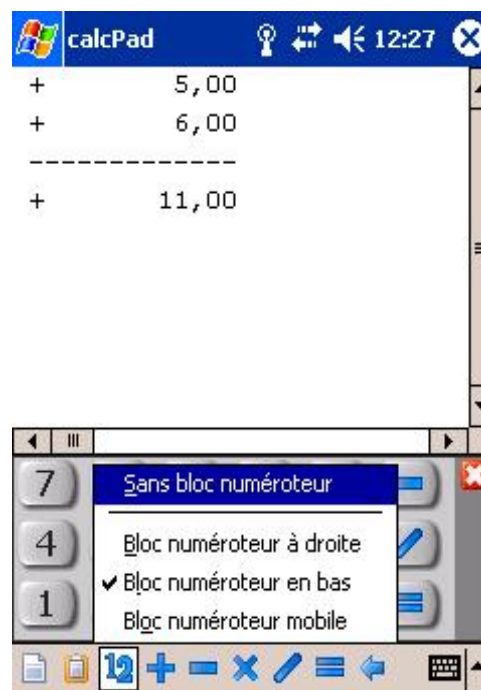
Dans ce menu, vous trouvez toutes les fonctions nécessaires pour modifier le texte, p.e. les fonctions du presse-papiers.



Toutes les fonctions de ce menu sont accessibles par le menu contextuel que l'on peut appeler en tapant le stylet et en le maintenant appuyé dans la fenêtre.

## Le menu bloc numéroteur

Dans ce menu, vous pouvez choisir entre les différents blocs numéroteurs proposés par calcPad.



## Autres éléments du menu

En plus des commandes déjà citées, il y a d'autres signes dans la barre de menu qui représentent des symboles de calculs. Ces symboles peuvent être utilisés pour les inclure lors de la saisie entre les nombres.

Certains programmes d'écriture ont des problèmes lors avec la reconnaissance de signes arithmétiques.



## Les options de calcPad

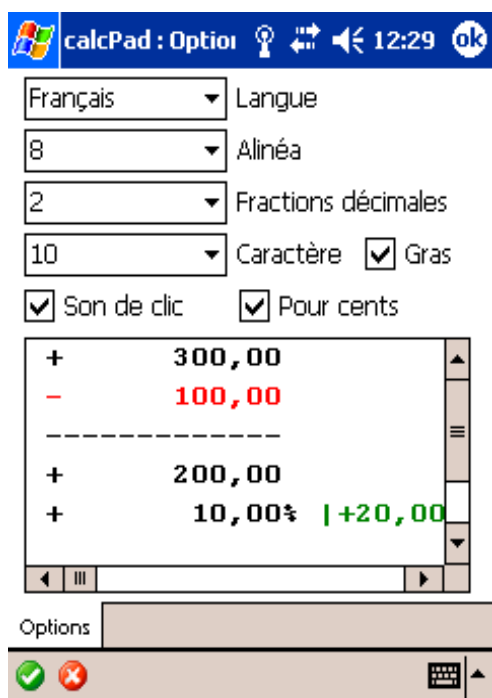
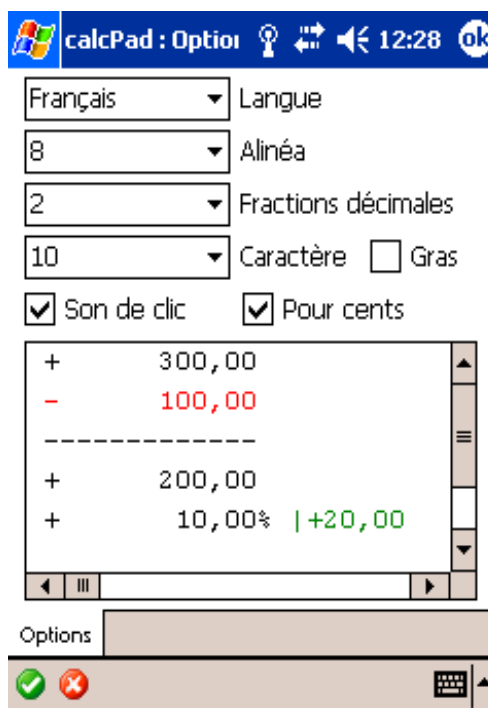
Dans le cadre des "Options" vous pouvez effectuer des réglages généraux et adapter le panneau de saisie de calcPad à vos besoins.

Vous pouvez ici déterminer la langue utilitaire de calcPad.

D'autres options ont trait à la présentation des opérations dans la fenêtre de calcul de calcPad.

Vous pouvez p.e. déterminer le retrait (distance entre le signe de l'opération et le chiffre) ainsi que le nombre des décimales après la virgule.

La taille de l'écriture peut être modifiée et les caractères gras peut être activée.



La tonalité crée un son lors de l'utilisation des touches du bloc-chiffres de calcPad.

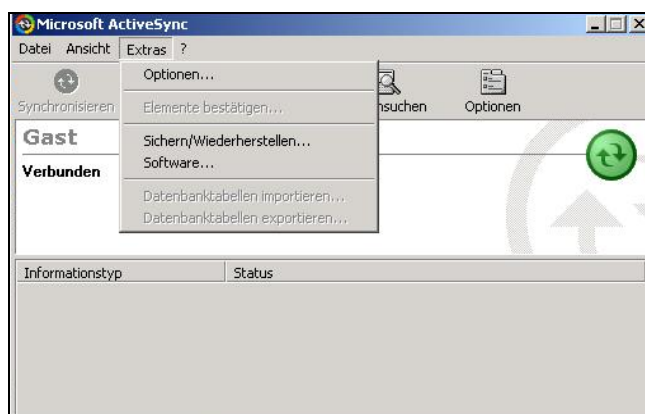
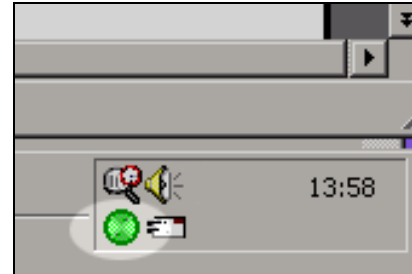
Utilisez votre propre tonalité en remplaçant le fichier sons de calcPad par votre propre fichier sons !

La commande „Pourcentage“ permet d'afficher dans une ligne de calcul la valeur du nombre en commentaire.

Les modifications effectuées dans les options apparaissent immédiatement dans la fenêtre de saisie du bas.

## Désinstallation de calcPad

Si vous désirez désinstaller calcPad vous devriez le faire comme l'installation (voir page 5) en utilisant l'interface ActiveSync®.

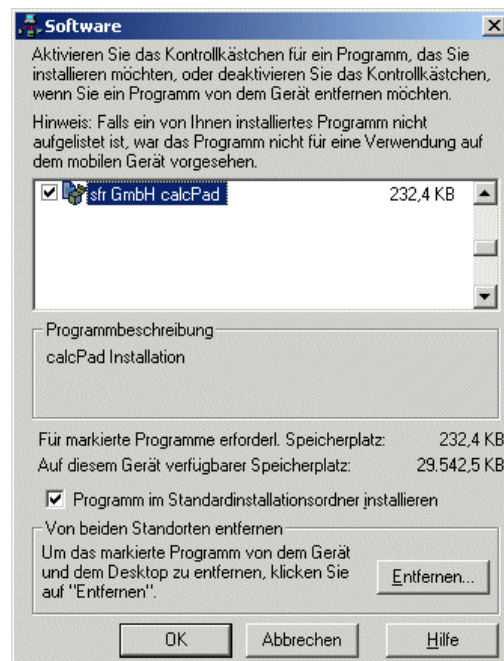


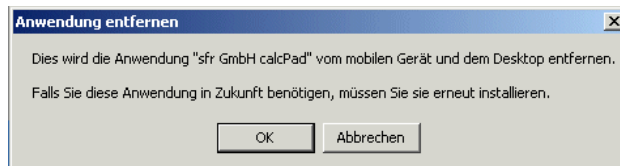
Pour ce faire, lancez le programme ActiveSync par un double-clic sur le symbole dans la barre des menus.

Activez dans le menu Extras l'option "Software...".

Désactivez avec un clic la coche dans la case de contrôle devant "SFR GmbH calcPad".

Par un clic sur "Supprimer..." le processus de désinstallation est lancé.





Si vous voulez vraiment désinstaller **calcpad**, cliquez dans la fenêtre de dialogue sur le bouton **"OK"**!

**calcPad** est alors totalement effacé de votre Pocket PC et doit être installé à nouveau si vous voulez l'utiliser ultérieurement.

---

## Accord de licence

### calcPad

Version 1.5.0

Copyright © 2005 SFR Gesellschaft für Datenverarbeitung mbH, Köln,  
Germany

All Rights Reserved

Veillez lire attentivement l'accord de licence ci-dessous. Si vous deviez être en désaccord avec certains points ou avec l'ensemble de cet accord, vous n'êtes pas autorisé à utiliser calcPad.

Cette licence représente la totalité de l'accord entre vous et la SFR Gesellschaft für Datenverarbeitung mbH (SFR. Elle remplace tout autre accord de quelque forme que ce soit (verbale ou écrite). Cette licence ne peut être modifiée que par un document écrit et signé par SFR.

SFR vous accorde une licence exclusive, non transmissible pour l'installation de calcPad sur un seul Pocket PC de votre choix. Des copies à but de sauvegarde et d'archives sont autorisées. Des licences multiples font l'objet d'accords séparés.

### Copyright

Le programme calcPad a été développé et fabriqué par SFR. Le programme ainsi que les textes des manuels et des textes d'aide sont protégés par les droits d'auteur. Tous les droits d'utilisation et d'exploitation appartiennent à SFR.

### Garantie

SFR signale que d'après le niveau actuel de la technique, il n'est pas possible de créer des programmes pour ordinateurs absolument dépourvus d'erreurs. SFR garantie pour une période de 24 mois après l'enregistrement du programme que calcPad, concernant son fonctionnement correspond pour l'essentiel de ses fonctions à la description écrite qui l'accompagne. SFR se réserve le droit, dans un laps de temps raisonnable de rectifier d'éventuelles erreurs en fournissant au maximum trois livraisons de remplacement ou d'améliorations. Si SFR n'y arrive pas, vous pouvez exiger une réduction ou la résiliation du contrat. Par delà cette garantie, SFR n'apporte garantie qu'en cas de préméditation ou de négligence grossière en accord avec les directives juridiques.

## Généralités

Cet accord est soumis à la législation de la république fédérale allemande et doit être appliqué comme si les affaires juridiques étaient localisées en république fédérale d'Allemagne. Vous de même que SFR prenez connaissance que l'accord des Nations Unies concernant la vente internationale de marchandises (1980) est absolument exclu de ce contrat.

Si vous deviez avoir des questions concernant cet accord de licence ou si vous désirez pour une autre raison prendre contact SFR, veuillez alors faire parvenir un E-Mail à [support@sfr-software.de](mailto:support@sfr-software.de).

---

Windows®, ActiveSync®, Windows Mobile 2002/2003/2005® sont des marques déposées par la société Microsoft Corporation.