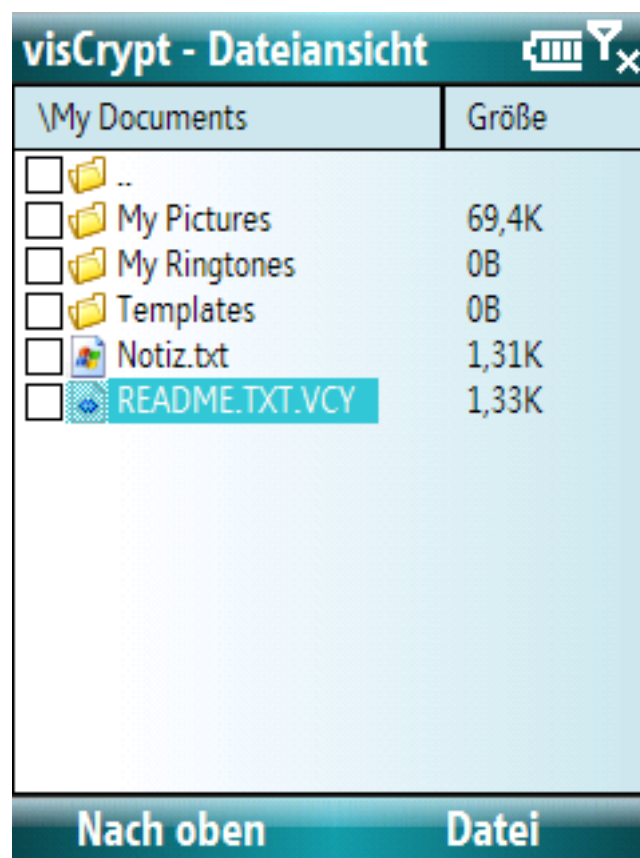


# Benutzerhandbuch visCrypt für Smartphone



[www.visCrypt.de](http://www.visCrypt.de)

September 2008

## Inhaltsverzeichnis

Vorwort.....	3
Installation.....	4
Vorbemerkungen.....	4
Installation auf dem PC.....	5
Erster Start der Software nach dem Setup.....	7
Programmdokumentation.....	8
visCrypt starten.....	8
Der Passwort-Assistent von visCrypt.....	9
Die Passwortdatei von visCrypt.....	10
Der Haupt-Bildschirm.....	10
Das Dateimenü.....	11
Das Aktions-Menü.....	11
Weitere Funktionen.....	12
Informationen zu Dateien und Ordnern.....	14
Einstellungen.....	15
Informationen und Registrierung.....	16
Protokoll.....	17
visCrypt beenden.....	18
Deinstallation von visCrypt.....	18
Lizenzvereinbarung.....	20

---

## Vorwort

Liebe Smartphone Nutzerin, lieber Nutzer,

Mit dem Kauf von **visCrypt** haben Sie sich für eine innovative Softwarelösung für Smartphones entschieden.

Mit dem 256-Bit starken Twofish-Algorithmus bietet Ihnen visCrypt eine äußerst sichere und einfach zu bedienende Verschlüsselungssoftware.

Dieses Handbuch wird Sie durch die Installation von visCrypt führen und Sie mit der Handhabung des Programms vertraut machen. Sie finden Informationen zu folgenden Themen:

1. Installation: Das erste Kapitel führt Sie Schritt für Schritt durch die Installation der Software.
2. Programmdokumentation: Hier finden Sie eine detaillierte Beschreibung der Funktionen und Konfigurationsmöglichkeiten von visCrypt.

Noch ein Hinweis: Alle Funktionen der Software wurden sorgfältig auf den verschiedensten Geräten getestet. VisCrypt für Smartphone ist unseres Wissens auf allen Smartphones mit Windows Mobile Smartphone 2003 und höher lauffähig und arbeitet fehlerfrei.

Für mögliche Datenverluste kann die SFR GmbH keinerlei Haftung übernehmen. Lesen Sie dazu bitte auch die Lizenzbestimmung, die Ihnen bei der Installation angezeigt wird und in dieser Dokumentation nachzulesen ist.

visCrypt wurde mit Blick auf die Kompatibilität zu den Betriebssystemen Windows Mobile Smartphone 2003/2005/2006 entwickelt. Mögliche Inkompatibilitäten zu anderen Anwendungen sind daher unwahrscheinlich, können jedoch nicht vollständig ausgeschlossen werden.

Bei Problemen besuchen Sie bitte unsere Produktseite [www.visCrypt.de](http://www.visCrypt.de) und lesen unsere Liste häufig gestellter Fragen (FAQ). Außerdem finden Sie hier auch unser Forum, in dem viele Probleme gelöst werden. Alternativ können Sie uns auch eine E-Mail schicken: [support@sfr-software.com](mailto:support@sfr-software.com)

Wir wünschen Ihnen viel Freude an visCrypt!

Winfried Schöttler

- Geschäftsführer SFR GmbH-

---

# Installation

## Vorbemerkungen

Damit Sie visCrypt so einfach wie möglich installieren und anwenden können, wird der Installationsvorgang weitestgehend softwareunterstützt durchgeführt. Nur an den für Sie zu entscheidenden Stellen werden Meldungen durch die Installationsroutine erscheinen, die Sie mit einem Klick beantworten können.

Die dabei vorgeschlagenen Einstellungen sind bei der Softwareentwicklung umfangreich getestet worden, können und sollten daher in dieser Form von Ihnen akzeptiert werden.

Die Softwareinstallation von visCrypt erfolgt in zwei Schritten, die in dieser Anleitung ausführlich beschrieben werden.

visCrypt kann nicht direkt auf Smartphones installiert werden. Sie müssen die Installationssoftware durch Aufruf der Installationsdatei von Ihrem Desktop PC aus installieren, entweder als Bestandteil eines visCrypt PC Setups oder als separates Setup.

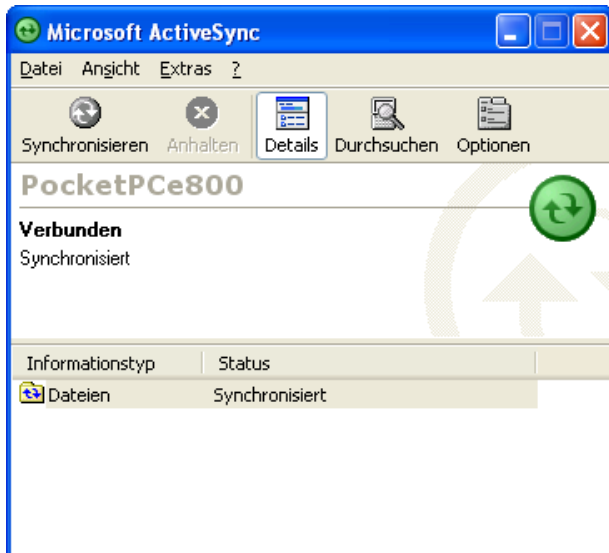
Zur Installation muss eine Verbindung zum Smartphone, z.B. über ein serielles Datenkabel, bzw. über eine USB-Datenverbindung oder drahtlose Verbindungen (IR, Bluetooth) aufgebaut werden.

Bei Problemen beim Aufbau dieser Verbindung erhalten Sie Informationen dazu aus dem Handbuch Ihres Smartphones, oder wenden Sie sich direkt an den Hersteller Ihrer Hardware.

Die nachfolgend dokumentierten Schritte beziehen sich auf eine Verbindung, die mittels der Software ActiveSync® von Microsoft aufgebaut wurde.

## Installation auf dem PC

### ActiveSync-Verbindung herstellen

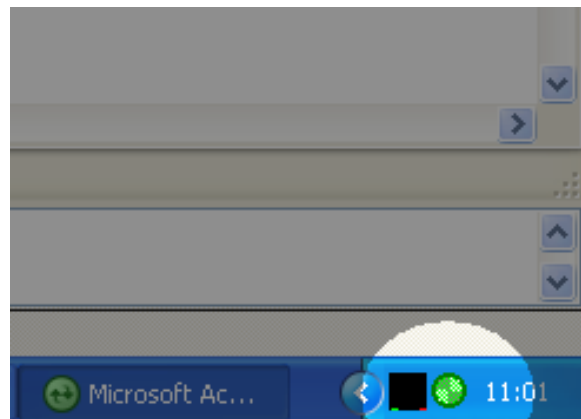


Stellen Sie eine "ActiveSync"-Verbindung zwischen Ihrem PC und Ihrem Smartphone her.

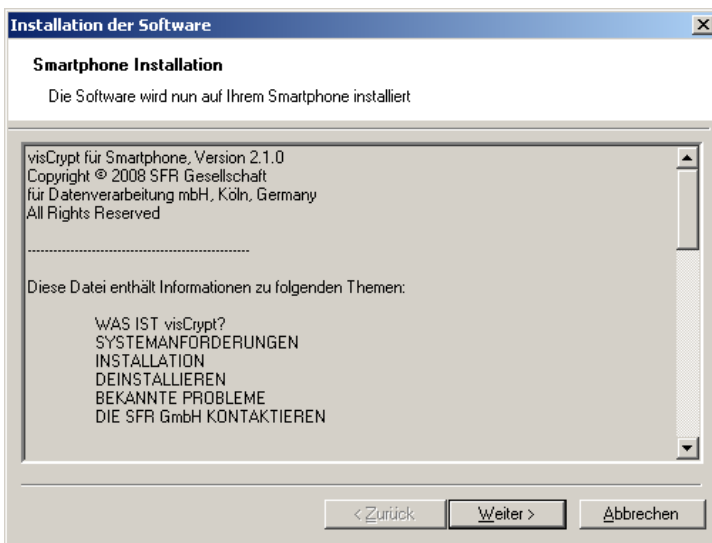
Achten Sie während der Installation darauf, dass Ihnen das Bestehen dieser Verbindung durch eine **grüne Kontrollanzeige** symbolisiert wird.

Eine **graue Kontrollleuchte** bedeutet, dass **keine Verbindung** besteht. In diesem Fall versuchen Sie bitte, die Verbindung neu aufzubauen.

⇒ Tipp: Will Ihnen eine "ActiveSync"-Verbindung nicht gelingen, so starten Sie Ihren PC noch einmal neu. Lassen dabei aber Ihr Smartphone mit dem PC verbunden.



## Setupdatei starten



Starten Sie die Installationsdatei aus Ihrem Downloadverzeichnis heraus.

Die Installationsroutine wird Sie mit dem "Willkommen"-Bildschirm begrüßen.

Bitte nehmen Sie diese Informationen zur Kenntnis und bestätigen mit "**Weiter>>**".

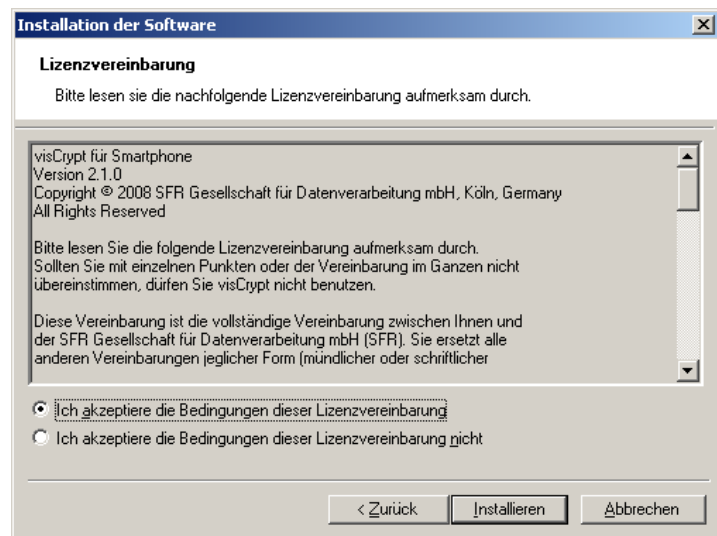
## Lizenzvereinbarung akzeptieren

Anschließend wird Ihnen die Lizenzvereinbarung angezeigt.

Wollen Sie die Software visCrypt installieren und ben

utzen, müssen Sie hier "Ich akzeptiere die Bedingungen dieser Lizenzvereinbarung" und anschließend den Button "Installieren" anklicken.

Sie können die Lizenzvereinbarung auch in diesem Dokument noch einmal nachlesen.



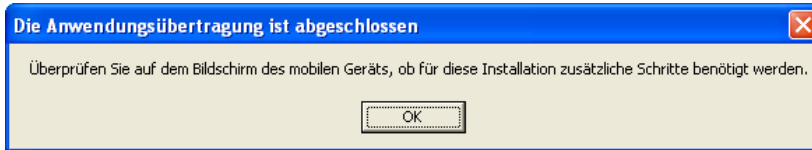
## Software installieren

visCrypt nimmt nun mit dem Betriebssystem Ihres Smartphones Kontakt auf und wird mit der eigentlichen Software-Installation beginnen.

## Arbeitsverzeichnis festlegen

Nun werden Sie gebeten, ein Arbeitsverzeichnis für die Installation von visCrypt auf dem Smartphone festzulegen

## Kopiervorgang abschließen



Ist der Kopiervorgang beendet, erscheint diese Meldung.

Bestätigen Sie diese Meldung mit OK.

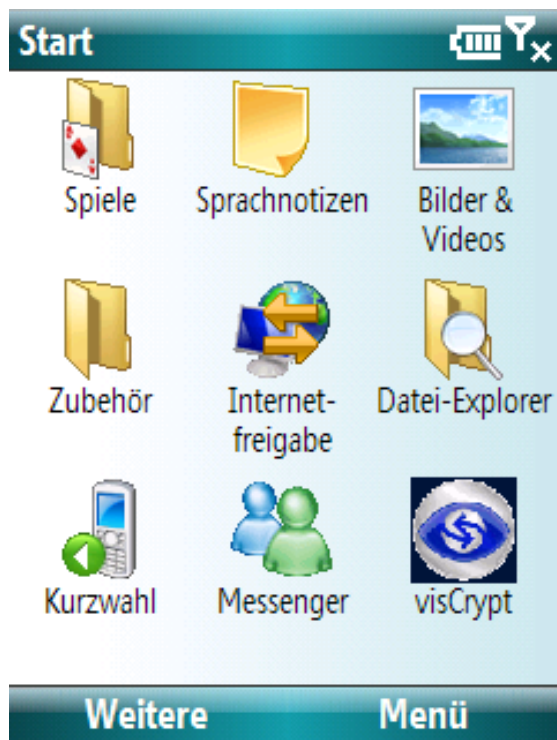
## Erster Start der Software nach dem Setup



Sie finden das Icon zum Starten von visCrypt im Startmenü Ihres Smartphones.

# Programmdokumentation

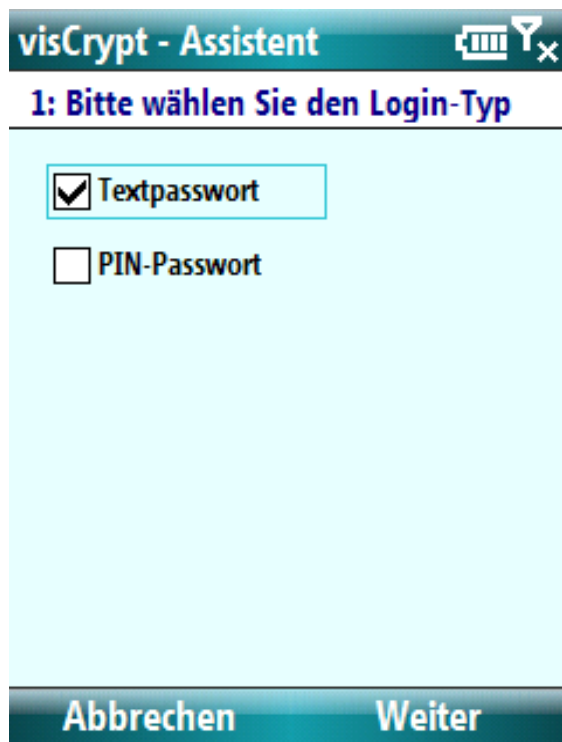
## visCrypt starten



Bei einem erfolgreich installierten visCrypt finden Sie das Icon zum Aufruf der Benutzeroberfläche im Startmenü Ihres Smartphones.

Nach dem Start werden Sie von visCrypt aufgefordert, das Master-Passwort einzugeben.

## Der Passwort-Assistent von visCrypt



visCrypt - Assistent

1: Bitte wählen Sie den Login-Typ

Textpasswort

PIN-Passwort

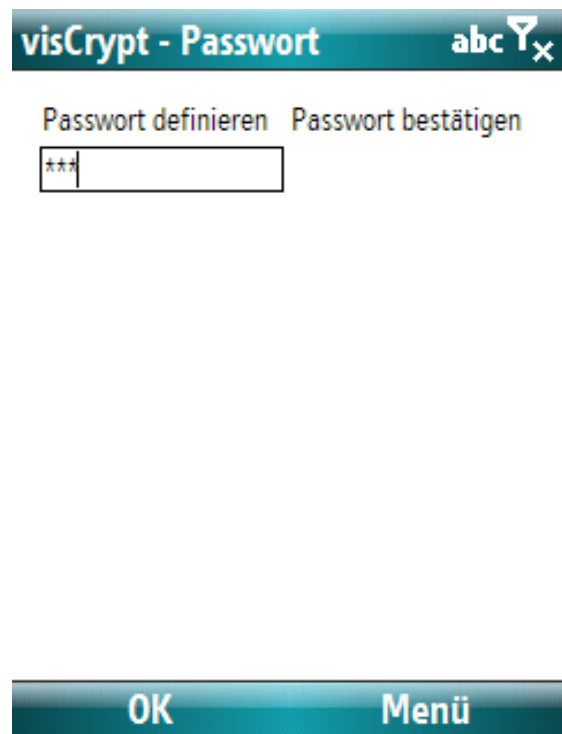
Abbrechen Weiter

Wenn Sie visCrypt zum ersten Mal benutzen oder Sie Ihr Master-Passwort ändern möchten, leitet Sie visCrypt Schritt für Schritt durch den Prozess der Passwort-Definition.

Zunächst müssen Sie eine Passwortart (Login-Typ) auswählen.

Im nächsten Schritt müssen Sie Ihr neues Passwort definieren.

Geben Sie Ihr Passwort in das erste Feld ein und wechseln Sie mit der „nach unten“-Taste (Steuerkreuz) Ihres Smartphones in das zweite Feld. Geben Sie dort ebenfalls das Passwort zur Bestätigung ein. Bestätigen Sie die Eingabe mit „OK“, um das neue Passwort zu speichern.



visCrypt - Passwort

Passwort definieren Passwort bestätigen

\*\*\*

OK Menü

## Die Passwortdatei von visCrypt

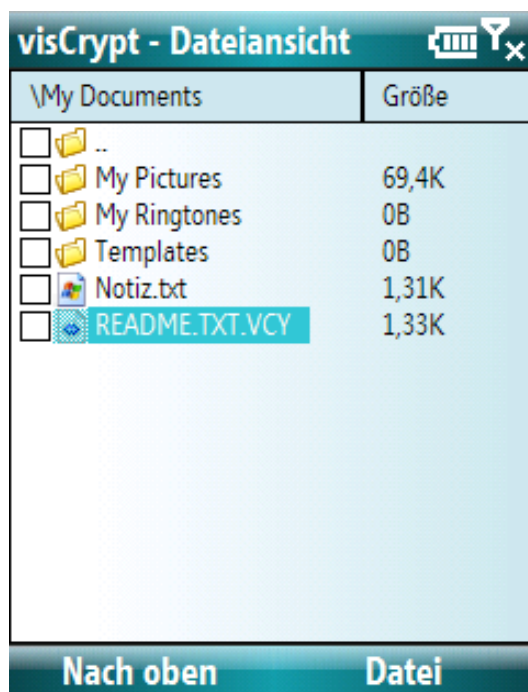
Nachdem Sie Ihr erstes oder ein neues Master-Passwort definiert haben, wird die Passwortdatei von visCrypt aktualisiert. Ihr Master-Passwort und diese Passwortdatei sind notwendig, damit visCrypt Ihre Dateien wieder entschlüsseln kann.

Die Passwortdatei heißt „**visCrypt.conf**“ und liegt versteckt im Ordner „My Documents“ auf dem Smartphone. Über eine ActiveSync-Verbindung vom PC aus ist diese Datei sichtbar und kann auf den PC kopiert werden.

Bewahren Sie bitte immer eine aktuelle Kopie dieser Datei **außerhalb Ihres Smartphones** auf, damit Sie im Falle eines Hard-Resets des Smartphones noch verschlüsselte Dateien (die z.B. auf einer Speicherkarte liegen) wieder entschlüsseln können.

**Sie sollten die Passwortdatei immer nach jeder Passwortänderung sichern.**

## Der Haupt-Bildschirm



Der Haupt-Bildschirm enthält eine Liste mit Spalten, die den Inhalt des aktuellen Ordners anzeigt. In der ersten Spalte wird der Dateiname, bzw. Ordnername, angezeigt. Die zweite Spalte zeigt, falls eingeschaltet, die Größe von Dateien und Ordnern an.

Die Navigation ist sehr einfach:

- Markieren Sie mit dem Steuerkreuz einen Ordner und tippen Sie auf „OK“ in der Mitte des Steuerkreuzes (Aktivieren), um dessen Inhalt anzuzeigen.
- Markieren und Aktivieren Sie den obersten Listeneintrag („..“) oder tippen Sie auf „Nach oben“, um in den darüber liegenden Ordner zu wechseln.

Die linke Tabellenkopfspalte zeigt den Namen des aktuellen Ordners an.

Um eine Datei zu verschlüsseln, markieren und aktivieren Sie diese einfach in der Liste und tippen Sie im Menü auf „Verschlüsseln“.

Das Entschlüsseln funktioniert analog.

Wenn Sie sowohl verschlüsselte als auch entschlüsselte Dateien markiert haben, werden durch Klicken auf „Verarbeiten“ im Menü die Dateien je nach Zustand entweder verschlüsselt oder entschlüsselt.

---

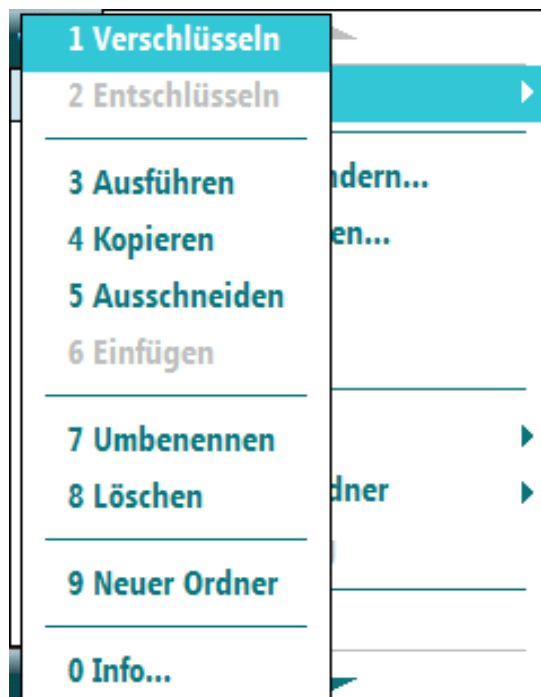
## Das Dateimenü

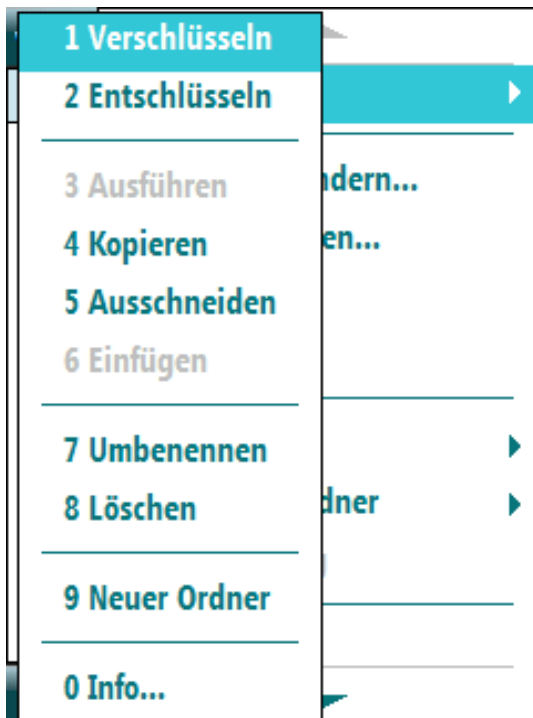
### Das Aktions-Menü

Funktionen von visCrypt für den aktuell markierte Listeneintrag kann man über das Aktions-Menü oben im Dateimenü erreichen.

Für eine Datei bietet Ihnen das Aktions-Menü folgende Funktionen:

- Verschlüsseln oder Entschlüsseln der Datei (je nach Zustand)
- Ausführen (starten) der Datei
- Kopieren, Ausschneiden, Einfügen der Datei
- Umbenennen oder Löschen der Datei
- Neuen Ordner anlegen
- Informationen zur Datei anzeigen lassen (s.u.)

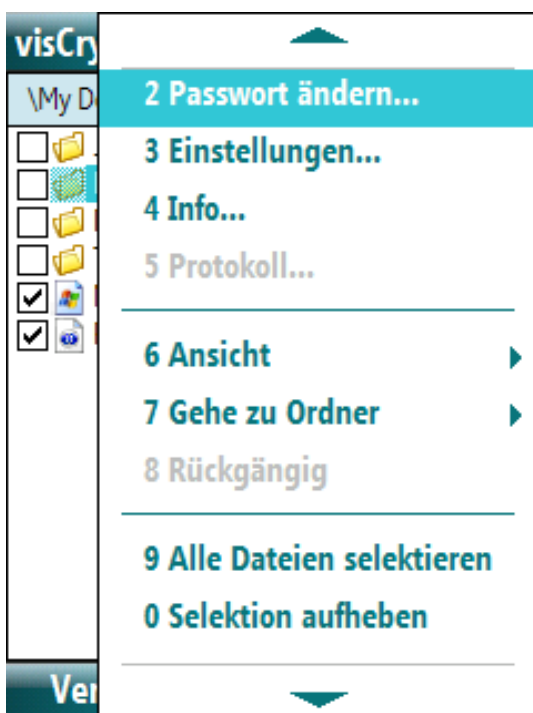




Bei einem Ordner werden im Aktions-Menü folgende Funktionen angeboten:

- Ordner verschlüsseln (verschlüsselt alle Dateien in diesem Ordner und allen seinen Unterordnern)
- Ordner entschlüsseln (entschlüsselt alle Dateien in diesem Ordner und allen seinen Unterordnern)
- Kopieren, Ausschneiden oder Einfügen (Kopie) des Ordners
- Umbenennen oder Löschen des Ordners und aller Unterordner
- Neuen Ordner anlegen
- Informationen zum Ordner anzeigen lassen (s.u.)

## Weitere Funktionen

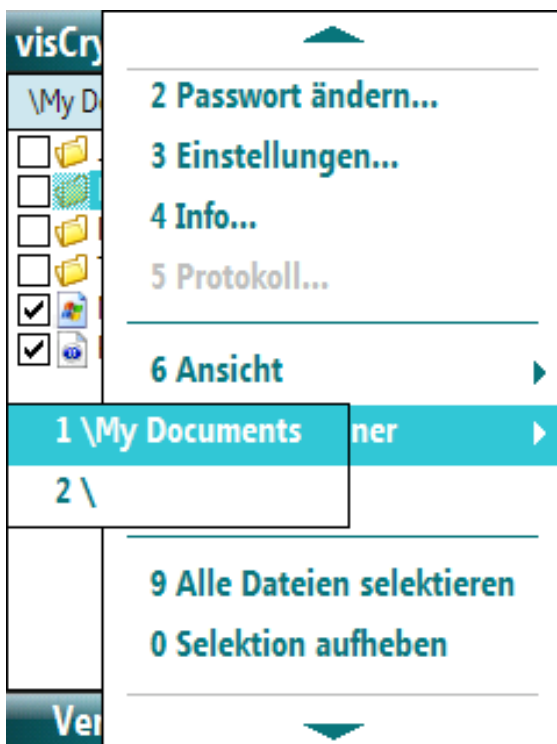


Im Dateimenü sind weitere Funktionen von visCrypt aufrufbar:

- Mit „Passwort ändern“ gelangt man in den Passwort-Assistenten, um ein neues Master-Passwort festzulegen.
- Mit „Alle Dateien selektieren“ werden alle Dateien markiert.
- Mit „Selektion aufheben“ werden alle Markierungen entfernt.
- „Beenden“ schließt visCrypt.

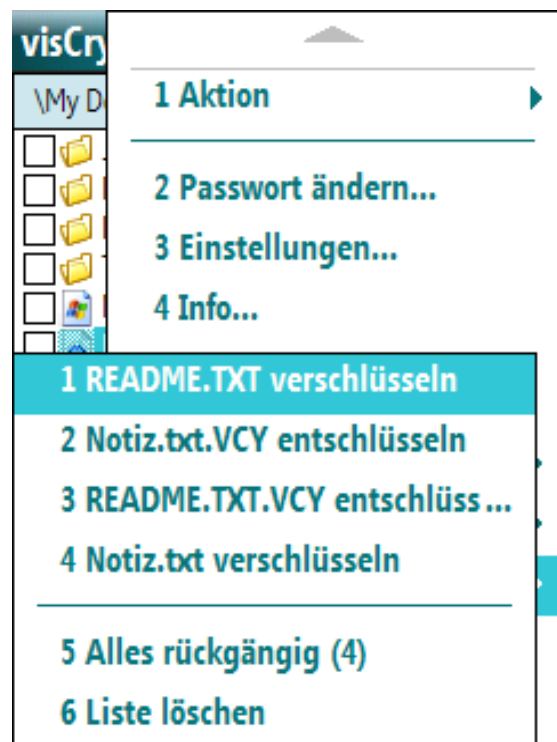
Im Untermenü „Ansicht“ kann man den Inhalt der Listenansicht beeinflussen:

- Mit „Zeige ver-/entschlüsselte Dateien“ kann man die Listenansicht filtern, um nur Dateien im jeweils gewählten Zustand anzeigen zu lassen.
- Wenn man „Zeige Ordnerstrukturen“ deaktiviert, werden alle Dateien aller Unterordner in der Listenansicht angezeigt. Man muss dann nicht mehr durch die Unterordner navigieren.
- Wenn man „Alle Dateien anzeigen“ aktiviert, werden auch versteckte Dateien angezeigt.
- „Aktualisieren“ liest die Dateien und Unterordner des aktuellen Ordners erneut ein.

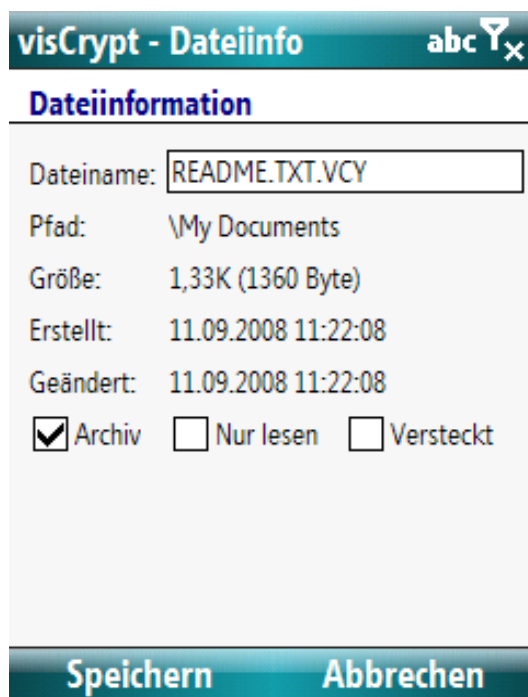


Im Untermenü „Gehe zu Ordner“ findet man die zuletzt in der Listenansicht von visCrypt angezeigten Ordner und kann direkt zu einem dieser Ordner springen.

Im Untermenü „Rückgängig“ findet man die zuletzt durchgeführten Ver-/Entschlüsselungsaktionen und kann diese einzeln oder insgesamt rückgängig machen, solange das Programm noch läuft.



## Informationen zu Dateien und Ordnern

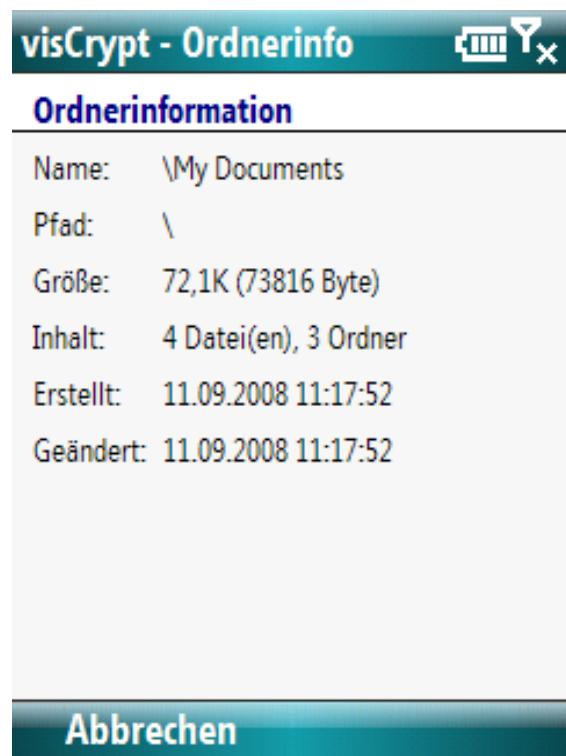


Im Aktions-Menü gibt es den Eintrag „Info“.

Wenn man diesen Menüpunkt aufruft, öffnet sich ein neuer Bildschirm, der Informationen zur gewählten Datei anzeigt.

Einige dieser Informationen kann man hier auch ändern und speichern, z.B. den Dateinamen und Dateiattribute.

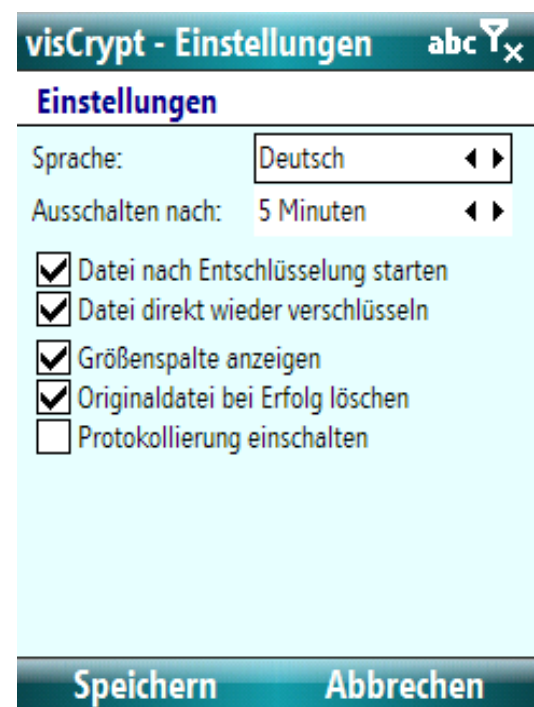
Wenn man diesen Menüpunkt aufruft während ein Ordner markiert ist, öffnet sich ein neuer Bildschirm, der Informationen zum gewählten Ordner anzeigt.



## Einstellungen

Im Dialog „Einstellungen“ kann man visCrypt an seine persönlichen Bedürfnisse anpassen. Folgende Einstellungen sind möglich:

- Sprache: Wählen Sie die Sprache für die Benutzeroberfläche von visCrypt aus.
- Ausschalten nach: Legt fest, wie lange visCrypt bei Inaktivität geöffnet bleibt.
- Datei nach Entschlüsselung starten: Legt fest, dass ein im Datei-Explorer von Windows Mobile entschlüsseltes Dokument automatisch gestartet wird.
- Datei direkt wieder verschlüsseln: Legt fest, dass eine im Datei-Explorer entschlüsselte Datei nach Bearbeitung und Speicherung automatisch direkt

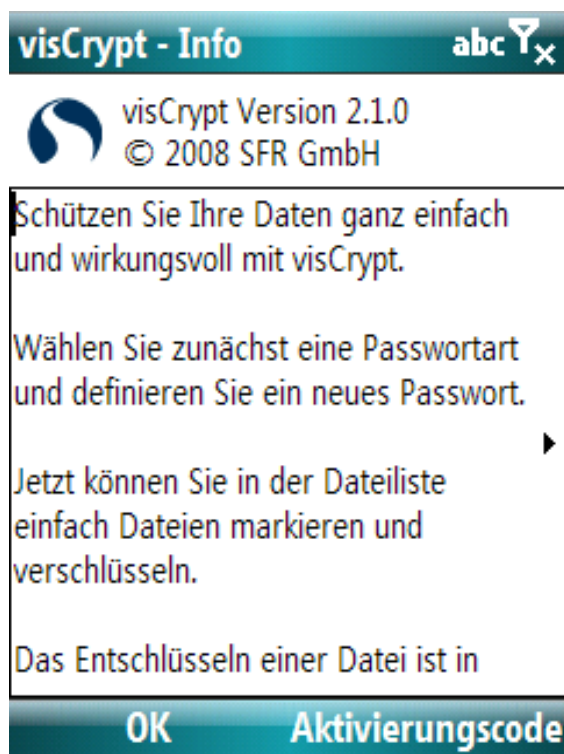


wieder verschlüsselt wird.

- Größenspalte anzeigen: Aktiviert die Größenspalte in der Listenansicht.
- Originaldatei bei Erfolg löschen: Wenn eine Datei verschlüsselt wird, wird die Ursprungsdatei danach gelöscht.
- Protokollierung einschalten: Schaltet die Protokollfunktion von visCrypt ein, die jede wichtige Benutzeraktion im Programm protokolliert.

Mit „Speichern“ werden die Änderungen an den Einstellungen gesichert. Sie müssen visCrypt neu starten, damit alle neuen Einstellungen wirksam werden.

## Informationen und Registrierung



Unter dem Menüpunkt „Info“ im Dateimenü finden Sie Angaben zur Programmversion sowie eine Kurzanleitung.

Über den Menüeintrag „Aktivierungscode“ öffnen Sie das Formular zum Registrieren von visCrypt.

Hier müssen Sie den Ihnen bei der Registrierung zugeteilten Aktivierungscode eingeben, damit sich visCrypt dauerhaft freischaltet. Bestätigen Sie Ihre Eingabe mit „OK“. Haben Sie den Aktivierungscode falsch eingegeben, korrigieren und bestätigen Sie Ihre Eingabe erneut.

**visCrypt - Aktivierung** abc

Bitte geben Sie Ihren visCrypt Aktivierungscode ein:

- - -  
- - -

Um visCrypt zu kaufen, besuchen Sie [www.sfr-software.de](http://www.sfr-software.de)

**OK** **Abbrechen**

**Protokoll**

**visCrypt - Protokoll**

**Protokoll**

```
11.09.2008 11:50:25 visCrypt beendet
11.09.2008 11:50:29 visCrypt gestartet
11.09.2008 11:50:36 Passworteingabe e
11.09.2008 11:50:52 Entschlüsselt \My
11.09.2008 11:50:58 Verschlüsselt \My
```

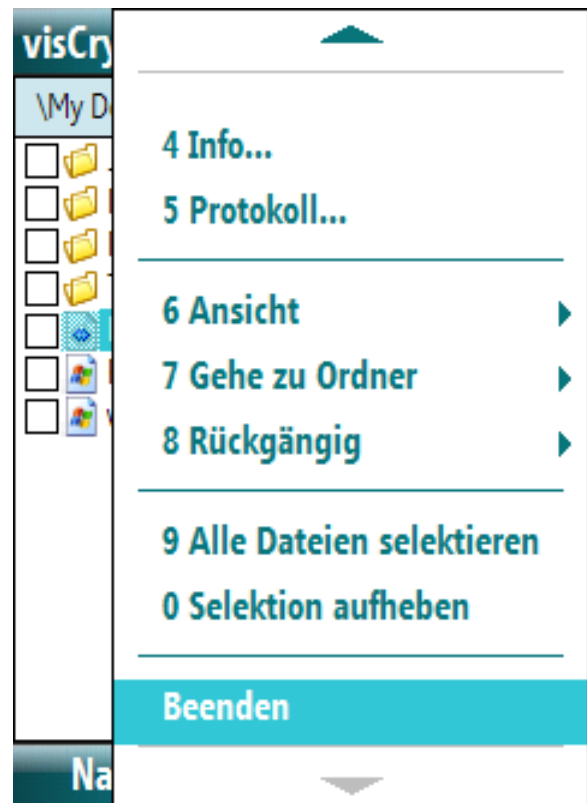
**Abbrechen**

visCrypt kann alle wichtigen Aktionen in eine Protokolldatei schreiben, um die Nutzung später zu kontrollieren.

Die Protokollfunktion kann der Benutzer, falls gewünscht, in den Einstellungen von visCrypt aktivieren.

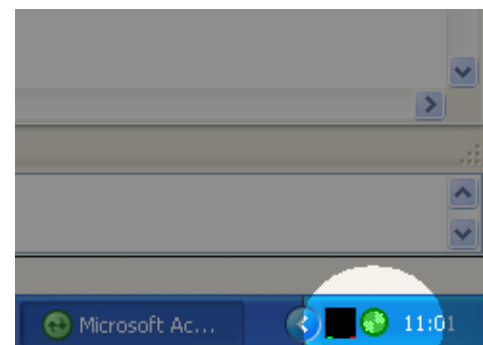
## visCrypt beenden

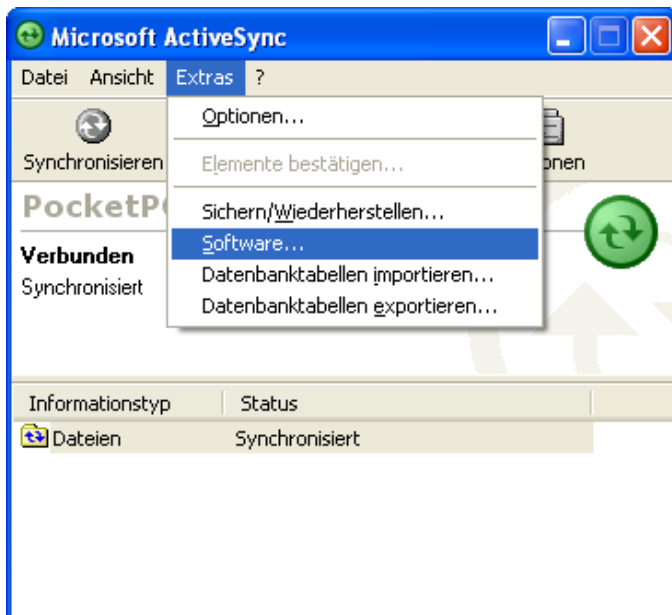
Wählen Sie unten im Dateimenü den Eintrag „Beenden“, um visCrypt zu verlassen.



## Deinstallation von visCrypt

Wollen Sie visCrypt deinstallieren, sollten Sie dies analog zur Installation (siehe S. 6) über die ActiveSync®-Schnittstelle durchführen.





Starten Sie dazu die ActiveSync-Software durch einen Doppelklick auf das Symbol in der Taskleiste.

Rufen Sie im Menü Extras die Option "**Software...**" auf.

Deaktivieren Sie in dem darauf folgenden Dialogfeld mit einem Klick das Häkchen im Kontrollkasten zum Eintrag "**SFR GmbH visCrypt Smartphone**".

Durch einen Klick auf "**Entfernen...**" wird der Deinstallationsvorgang eingeleitet.

Falls Sie visCrypt nun wirklich deinstallieren möchten, bestätigen Sie die angezeigte Abfrage mit "**OK**"!

visCrypt wird nun von Ihrem Smartphone entfernt und muss, falls Sie visCrypt später wieder anwenden möchten, neu installiert werden.

---

# Lizenzvereinbarung

## VisCrypt für Smartphone

Version 2.1.0

Copyright © 2008 SFR Gesellschaft für Datenverarbeitung mbH, Köln, Germany

All Rights Reserved

Bitte lesen Sie die folgende Lizenzvereinbarung aufmerksam durch. Sollten Sie mit einzelnen Punkten oder der Vereinbarung im Ganzen nicht übereinstimmen, dürfen Sie visCrypt nicht benutzen.

Diese Vereinbarung ist die vollständige Vereinbarung zwischen Ihnen und der SFR Gesellschaft für Datenverarbeitung mbH (SFR). Sie ersetzt alle anderen Vereinbarungen jeglicher Form (mündlicher oder schriftlicher Art). Diese Vereinbarung kann nur durch ein schriftliches, von SFR unterzeichnetes Dokument geändert werden.

SFR gewährt Ihnen eine ausschließliche, nicht übertragbare Lizenz, visCrypt auf einem beliebigen einzelndem Smartphone zu installieren. Kopien zum Zweck der Sicherung und Archivierung sind erlaubt. Mehrplatz-Lizenzen sind Gegenstand separater Vereinbarungen.

## Copyright

Die Software visCrypt wurde von SFR entwickelt und hergestellt. Die Software und die mitgelieferten Anleitungs- und Hilfstexte sind urheberrechtlich geschützt. Alle Nutzungs- und Verwertungsrechte liegen bei SFR.

## Gewährleistung

SFR weist darauf hin, dass es nach dem Stand der Technik nicht möglich ist, Computer-Software vollständig fehlerfrei zu erstellen. SFR garantiert für einen Zeitraum von 24 Monaten nach Registrierung der Software, dass visCrypt hinsichtlich seiner Funktionsweise im Wesentlichen der Programmbeschreibung im begleitenden Schriftmaterial entspricht. SFR steht es dann frei, binnen einer angemessenen Frist eventuelle Fehler durch maximal drei Ersatzlieferungen oder Nachbesserungen zu beheben. Gelingt SFR dies nicht, können Sie Minderung oder das Rückgängigmachen des Vertrages verlangen. Über diese Gewährleistung hinaus haftet SFR nur bei Vorsatz und grober Fahrlässigkeit nach den gesetzlichen Vorschriften.

## Allgemeines

Diese Vereinbarung unterliegt der Gesetzgebung der Bundesrepublik Deutschland und ist so anzuwenden, als ob die betreffenden Rechtsgeschäfte in der Bundesrepublik Deutschland stattfänden. Sowohl Sie als auch SFR nehmen zur Kenntnis, dass das Abkommen der Vereinten Nationen, bezüglich der Verträge für den internationalen Verkauf von Waren (1980), ausdrücklich von der Anwendung auf diesen Vertrag ausgeschlossen ist.

Sollten Sie Fragen zu dieser Lizenzvereinbarung haben oder aus einem anderen Grund Kontakt mit dem Autor aufnehmen wollen, wenden Sie sich bitte per E-Mail an [support@sfr-software.com](mailto:support@sfr-software.com).

Windows®, ActiveSync® sind eingetragene Warenzeichen der Firma Microsoft Corporation.